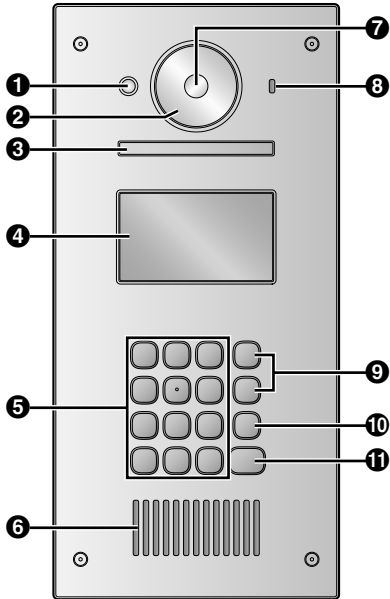


# คู่มืออ้างอิงฉบับย่อสำหรับ VL-V900

เอกสารนี้อธิบายการทำงานขั้นพื้นฐานของ VL-V900 สำหรับรายละเอียดเพิ่มเติม โปรดอ้างอิงคำแนะนำการใช้งานของ VL-V900 บนเว็บไซต์ <http://panasonic.net/pcc/support/intercom/v900>

## การควบคุม

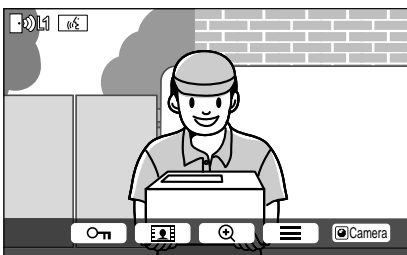
### ชุดลิบบี้



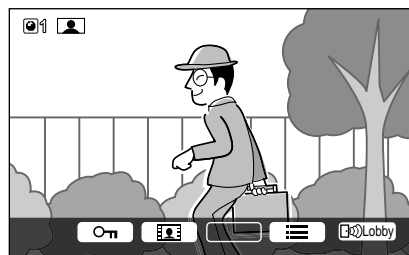
- ❶ เซนเซอร์ความร้อน  
เปิดการแสดงผลเมื่อมีการตรวจพบผู้มาเยี่ยมชม
- ❷ ที่ครอบเลนส์
- ❸ แสงไฟ  
ส่องสว่างวัตถุในสภาพแวดล้อมที่มืด
- ❹ จอแสดงผล
- ❺ แผงปุ่มกด
- ❻ ลำโพง
- ❼ เสนอกล้อง
- ❽ ไมโครโฟน
- ❾ ปุ่มค้นหา (▲ และ ▼)  
ใช้เพื่อเลือกรายการภาพที่แสดงบนหน้าจอ ปรับการตั้งค่า ฯลฯ
- ❿ ปุ่มยกเลิก (X)
- ⓫ ปุ่มโทร (Δ)

## จอแสดงผลหลัก

### ภาพจากลิบบี้



### ภาพจากกล้อง

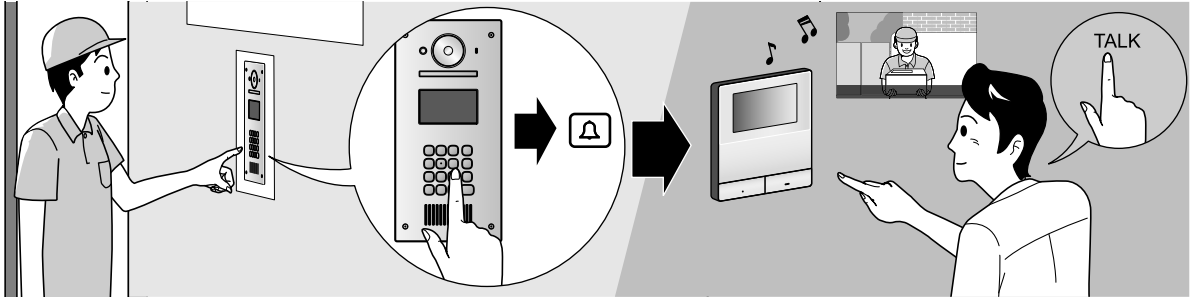


## สถานะไอคอน

- 📺L1 แสดงให้เห็นว่าลิบบี้ใดที่กำลังโทร กำลังเฝ้าสังเกต หรือกำลังพูดคุย ("1" แสดงให้เห็นหมายเลขอุปกรณ์)
- 📺1 แสดงให้เห็นว่ากล้องตัวใดกำลังเฝ้าสังเกต ("1" แสดงให้เห็นหมายเลขอุปกรณ์)
- 📺📞 แสดงให้เห็นโทรศัพท์สำหรับหน้าประตูที่กำลังโทร กำลังเฝ้าสังเกตหรือกำลังพูดคุย
- 📺📞👤 แสดงให้เห็นบุคคลอื่น (ลิบบี้หรือเบอร์ต่อภายในของ PBX) ที่กำลังโทรในขณะที่กำลังเฝ้าสังเกตหรือกำลังพูดคุยกับโทรศัพท์หน้าประตู



## ขั้นตอนการใช้งาน



ใส่หมายเลขห้องด้วยแผงปุ่มกด → **[△]**

เมื่อได้ยินสายเรียกเข้า กด **[TALK (พูด)]**

- ยืนยันผู้โทรเข้าก่อนตอบ

## ความสามารถอย่างอื่น

### ลิบบี่

สามารถค้นหาชื่อผู้ติดต่อ

- 1 กด **[\*]** → กดปุ่มเพื่อใส่ตัวอักษรของชื่อผู้อาศัย (สามารถใส่ตัวอักษรแรกและค้นหาได้เลย)
- 2 กด **[▲]** หรือ **[▼]** เพื่อค้นหาชื่อที่ต้องการ
- 3 กด **[△]** เพื่อโทร

การเปิดประตูโดยใส่รหัสปลดล็อก

- 1 กด **[#]** → ใส่รหัสปลดล็อก 4 ตัวเลข
  - สำหรับข้อมูลเกี่ยวกับรหัสปลดล็อก กรุณาติดต่อผู้จัดการอาคารของคุณ
- 2 กด **[△]** เพื่อปลดล็อก

การสลับภาพที่แสดงบนจอแสดงผลหลัก

ในขณะที่กำลังพูดกับจอแสดงผลหลัก กด **[#]** เพื่อสลับภาพที่แสดงบนจอแสดงผลหลักจากลิบบี่ไปยังกล้อง เพื่อกลับสู่ภาพที่ลิบบี่ กด **[\*]**

### จอแสดงผลหลัก

การดูภาพจากกล้องลิบบี่หรือภาพจากกล้อง

- 1 กด  → เลือกจุดหมายปลายทางที่ต้องการ → **[OK]**
- หากกล้องถูกเชื่อมต่อกับลิบบี่ คุณสามารถสลับภาพจากกล้องในลิบบี่และกล้องโดยกด **[Camera]** หรือ **[Lobby]**

การเปิดประตู

คุณสามารถเปิดประตูจากลิบบี่ในขณะที่กำลังพูดกับผู้ที่มาติดต่อ กด **[On]** เพื่อเปิดประตู

การติดต่อเบอร์ภายใน (ในกรณีที่มีการเชื่อมต่อระบบตู้สาขา)

- 1 กด **[๙ TALK]** → เลือกจุดหมายปลายทางที่ต้องการ → **[OK]**

เงื่อนไขและข้อจำกัดของระบบดังต่อไปนี้

- เพียงหนึ่งการโทรหรือช่วงระยะเวลาการเฝ้าสังเกตเท่านั้นที่สามารถถูกจัดการได้ในหนึ่งครั้ง
- ลำดับความสำคัญต่ำ: การเฝ้าสังเกต
- ลำดับความสำคัญปานกลาง: การโทรทั่วไป (จากลิบบี่ถึงจอแสดงผลหลัก จอแสดงผลหลักถึงเบอร์ต่อภายในของ PBX และอื่นๆ)
- ลำดับความสำคัญสูง: การโทรฉุกเฉิน
- สำหรับการโทรและการเฝ้าสังเกตทั้งหมดจะถูกตัดหลัง "หมดเวลา" ซึ่งมีการกำหนดไว้ล่วงหน้าเมื่อเวลาผ่านไป
- ลักษณะต่างๆ ดังต่อไปนี้ไม่สามารถใช้ได้กับสถานีลิบบี่:
  - การตั้งค่าตำแหน่งภาพ
  - การตั้งค่า แบบกว้าง/แบบดิ่งภาพเข้า
  - โทรศัพท์สำหรับหน้าประตู การตั้งค่าการเชื่อมต่อ
- เพื่อดำเนินการตามการทำงานข้างต้น จำเป็นต้องใช้อุปกรณ์ตัวเลือกอื่น และกำหนดค่าอุปกรณ์เหล่านั้นติดต่อผู้จัดการอาคารของคุณสำหรับข้อมูลเพิ่มเติม